

Návrh územního plánu
RADIMOVICE U TÁBORA

ODŮVODNĚNÍ pro vydání

TEXTOVÁ ČÁST

ZÁZNAM O ÚČINNOSTI

Správní orgán, který územní plán vydal:	Zastupitelstvo obce Radimovice u Tábora
Datum nabytí účinnosti územního plánu:	
Oprávněná úřední osoba pořizovatele Jméno a příjmení:	Ing. Vlastimil Křemen
Funkce:	vedoucí odboru rozvoje, Městský úřad Tábor
<i>Podpis a otisk úředního razítka:</i>	

Projektant:

Design M.A.A.T., s. r. o.

Zodpovědný projektant: Ing. arch. Martin Jirovský, Ph.D., MBA, DiS.
Autor koncepce: Ing. arch. Martin Jirovský, Ph.D., MBA, DiS.
Projektant: Monika Juráčková

Únor 2022

Obsah

1.	POSTUP PŘI POŘÍZENÍ ÚZEMNÍHO PLÁNU	4
2.	VYHODNOCENÍ SOULADU S POLITIKOU ÚZEMNÍHO ROZVOJE A ÚZEMNĚ PLÁNOVACÍ DOKUMENTACÍ VYDANOU KRAJEM, VYHODNOCENÍ KOORDINACE VYUŽÍVÁNÍ ÚZEMÍ Z HLEDISKA ŠIRŠÍCH VZTAHŮ V ÚZEMÍ	5
3.	VYHODNOCENÍ SOULADU S CÍLI A ÚKOLY ÚZEMNÍHO PLÁNOVÁNÍ, ZEJMÉNA S POŽADAVKY NA OCHRANU ARCHITEKTONICKÝCH A URBANISTICKÝCH HODNOT V ÚZEMÍ A POŽADAVKY NA OCHRANU NEZASTAVĚNÉHO ÚZEMÍ	11
4.	VYHODNOCENÍ SOULADU S POŽADAVKY STAVEBNÍHO ZÁKONA A JEHO PROVÁDĚCÍCH PRÁVNÍCH PŘEDPISŮ	14
5.	VYHODNOCENÍ SOULADU S POŽADAVKY ZVLÁŠTNÍCH PRÁVNÍCH PŘEDPISŮ A SE STANOVISKY DOTČENÝCH ORGÁNŮ PODLE ZVLÁŠTNÍCH PRÁVNÍCH PŘEDPISŮ, POPŘÍPADĚ S VÝSLEDKEM ŘEŠENÍ ROZPORŮ	15
6.	VYHODNOCENÍ SPLNĚNÍ POŽADAVKU ZADÁNÍ	26
7.	ZPRÁVA O VYHODNOCENÍ VLIVŮ NA UDRŽITELNÝ ROZVOJ ÚZEMÍ OBSAHUJÍCÍ ZÁKLADNÍ INFORMACE O VÝSLEDKÁCH TOHOTO VYHODNOCENÍ VČETNĚ VÝSLEDKŮ VYHODNOCENÍ VLIVŮ NA ŽIVOTNÍ PROSTŘEDÍ	27
8.	STANOVISKO KRAJSKÉHO ÚŘADU PODLE § 50 ODS. 5	28
9.	SDĚLENÍ, JAK BYLO STANOVISKO PODLE § 50 ODS. 5 ZOHLEDNĚNO, S UVEDENÍM ZÁVAŽNÝCH DŮVODŮ, POKUD NĚKTERÉ POŽADAVKY NEBO PODMÍNKY ZOHLEDNĚNY NEBYLY	29
10.	KOMPLEXNÍ ZDŮVODNĚNÍ PŘIJATÉHO ŘEŠENÍ	30
11.	VYHODNOCENÍ ÚČELNÉHO VYUŽITÍ ZASTAVĚNÉHO ÚZEMÍ A VYHODNOCENÍ POTŘEBY VYMEZENÍ ZASTAVITELNÝCH PLOCH	39
12.	VÝČET ZÁLEŽITOSTÍ NADMÍSTNÍHO VÝZNAMU, KTERÉ NEJSOU ŘEŠENY V ZÁSADÁCH ÚZEMNÍHO ROZVOJE (§ 43 ODS. 1 STAVEBNÍHO ZÁKONA), S ODŮVODNĚNÍM POTŘEBY JEJICH VYMEZENÍ	40
13.	VYHODNOCENÍ PŘEDPOKLÁDANÝCH DŮSLEDKŮ NAVRHOVANÉHO ŘEŠENÍ NA ZEMĚDĚLSKÝ PŮDNÍ FOND (ZPF) A POZEMKY URČENÉ K PLNĚNÍ FUNKCÍ LESA (PUPFL)	41
14.	ROZHODNUTÍ O NÁMITKÁCH VČETNĚ JEHO ODŮVODNĚNÍ	44
15.	VYHODNOCENÍ UPLATNĚNÝCH PŘIPOMÍNEK	46
16.	ÚDAJE O POČTU LISTŮ ODŮVODNĚNÍ ÚZEMNÍHO PLÁNU A POČTU VÝKRESŮ K NĚMU PŘIPOJENÉ GRAFICKÉ ČÁSTI	48

1. Postup při pořízení územního plánu

O pořízení územního plánu bylo rozhodnuto usnesením Zastupitelstva obce Radimovice u Tábora dne 12. 2. 2017. Pořizovatelem je Městský úřad Tábor, odbor rozvoje. Jako projektant byla vybrána Monika Juráčková a autorizovaný projektant Ing. arch. Martin Jirovský, Ph.D., MBA, DiS. zastupující společnost Design M.A.A.T Tábor, s. r. o. Zástupcem obce, který spolupracuje s projektantem a pořizovatelem v rámci pořizování ÚP byl určen pan František Frejlich, Později po zvolení nového zastupitelstva se stal zástupcem pan starosta Pavel Matyš.

Projednání zadání bylo zahájeno dne 3. 4. 2017. Na základě projednání bylo doplněno, upraveno a schváleno Zastupitelstvem obce dne 11. 6. 2017. Zpracování konceptu nebylo požadováno.

Oznámení o společném jednání o návrhu obdrželi 15 dnů předem dotčené orgány, Krajský úřad Jihočeského kraje, obec Radimovice u Tábora a sousední obce. Uvedené orgány mohly nahlížet u pořizovatele do návrhu územního plánu po dobu 30-ti dnů ode dne jednání, tj. od 24. 7. 2019 do 6. 9. 2019. Stanoviska dotčených orgánů bylo možno uplatnit do 30-ti dnů ode dne jednání, tj. od 7. 8. 2019.

Upravený návrh územního plánu byl dne 12. 8. 2020 zaslán k posouzení na krajský úřad. Souhlasné stanovisko nadřízeného orgánu ÚP – KÚ JČ bylo obdrženo dne 9. 9. 2020.

Řízení o vydání dle §52 až 54 stavebního zákona a §171 až 174 zákona č. 500/2004 Sb. o správním řízení, v platném znění bylo oznámeno veřejnou vyhláškou a vyvěšeno na úřední desce obce Radimovice u Tábora a MěÚ Tábor od 13. 7. 2021 do 19. 8. 2021. Návrh ÚP byl v souladu se stavebním zákonem a správním řádem vystaven k nahlédnutí po dobu 30-ti dnů ode dne doručení veřejné vyhlášky na odboru územního rozvoje MěÚ Tábor a na obecním úřadě Radimovice u Tábora.

Jelikož z veřejného projednání vzešly důvody, které změnilly návrh územního plánu Radimovic u Tábora, byla dokumentace následně upravena. Na základě tohoto požadavku pořizovatel vyhodnotil, že se jedná o podstatnou změnu návrhu, zpracoval pokyny k úpravě návrhu a bylo přistoupeno k opakovanému veřejnému projednání návrhu.

Opakované veřejné projednání se konalo dne 14. 12. 2021, z jednání byl pořízen písemný záznam. Do 7 dnů od opakovaného veřejného projednání byla uplatněna stanoviska dotčených orgánů. Pořizovatel vyhodnotil ve spolupráci s dotčeným zastupitelem uplatněná stanoviska, připomínky a námítky a zaslal projektantovi pokyny k úpravě návrhu. Dotčeným orgánům byl rozeslán návrh vyhodnocení připomínek a námitek uplatněných k územnímu plánu. Ve lhůtě 30 dnů od obdržení byly uplatněny stanoviska dotčených orgánů k návrhu připomínek.

Pořizovatel přezkoumal soulad návrhu územního plánu dle § 53 odst. 4 a 5 stavebního zákona. Návrh územního plánu je v souladu s požadavky stavebního zákona. Poté byl předložen návrh na vydání územního plánu s jeho odůvodněním zastupitelstvu obce Radimovice u Tábora.

2. Vyhodnocení souladu s politikou územního rozvoje a územně plánovací dokumentací vydanou krajem, vyhodnocení koordinace využívání území z hlediska širších vztahů v území

2.1. Soulad s politikou územního rozvoje

Politika územního rozvoje ČR (dále jen „PÚR“), schválená usnesením vlády ČR č. 929 ze dne 20. 7. 2009, ve znění Aktualizace č. 1 (schválená 15. 4. 2015), Aktualizace č. 2 a Aktualizace č. 3 (závazné od 1. 10. 2019), Aktualizace č. 5 (závazné od 11. 9. 2020) a Aktualizace č. 4 (závazné od 1. 9. 2021), obsahuje republikové priority územního plánování, stanovené k dosažení vyváženého vztahu územních podmínek pro příznivé životní prostředí, pro hospodářský rozvoj a pro soudržnost společenství obyvatel území. Tyto republikové priority územního plánování jsou určeny ke konkretizaci obecně formulovaných cílů a úkolů územního plánování a požadavků na udržitelný rozvoj v územně plánovací činnosti obcí, kterou jsou stanovovány podmínky pro změny v konkrétním území.

Správní území obce se nenachází v rozvojové oblasti, rozvojové ose, avšak **oblast leží ve specifické oblasti SOB9, ve které se projevuje aktuální problém ohrožení suchem.**

Úkoly pro územní plánování:

V rámci územně plánovací činnosti kraje a koordinace územně plánovací činnosti obcí

a) vytvářet územní podmínky pro podporu přirozeného vodního režimu v krajině a zvyšování jejich retenčních a akumulačních vlastností, zejm. vytvářením územních podmínek pro vznik a zachování odolné stabilní vyvážené pestré a členité krajiny, tj. krajiny s vhodným poměrem ploch lesů, mezí, luk, vodních ploch a vodních toků (zejména neregulované vodní toky s doprovodnou zelení), cestní sítě (s doprovodnou zelení), a orné půdy (zejm. velké plochy orné půdy rozčleněné mezemi, cestní sítí, vsakovacími travními pruhy),

- *Jsou vymezeny zelené pásy, doplněna vodní plocha, jsou stanoveny požadavky na koncepci zásobování vodou a úměrně tomu jsou minimalizovány plošné dopady rozvojových ploch.*

b) vytvářet územní podmínky pro revitalizaci a renaturaci vodních toků a niv a pro obnovu ostatních vodních prvků v krajině,

- *Je vymezena vodní plocha v krajině a plochy zelených pásů ploch NSp-N.*

c) vytvářet územní podmínky pro hospodaření se srážkovými vodami v urbanizovaných územích, tj. dbát na dostatek ploch sídelní zeleně a vodních ploch určených pro zadržování a zasakování vody,

- *Je stanovena omezující podmínka jímání vod individuální cestou a jsou stanoveny koridory pro centrální systém jímání a distribuce pitné vody.*

d) vytvářet územní podmínky pro zvyšování odolnosti půdy vůči větrné a vodní erozi, zejm. zatravněním a zakládáním a udržováním dalších protierozních prvků, např. větrolamů, mezí, zasakovacích pásů a příkopů,

- *Tyto plochy a pásy jsou v krajině vymezeny, stejně tak jako plochy travní.*

e) vytvářet územní podmínky pro rozvoj a údržbu vodohospodářské infrastruktury, pro zabezpečení požadavků na dodávky vody v období nepříznivých hydrologických podmínek, zejm. pro infrastrukturu k zajištění dodávek vody z oblastí s příznivější vodohospodářskou situací a s ohledem na místní

podmínky pro budování nových zejm. povrchových zdrojů vody,

➤ *Je stanovena koncepce jímání a zásobování vodou.*

f) pro řešení problematiky sucha, zejm. tak jak je specifikováno výše v písm. a) až e) (příp. navrhopvat i další vhodná opatření pro obnovu přirozeného vodního režimu v krajině) využívat zejména územní studie krajiny.

➤ *Pojednáno výše.*

Územní plán Radimovice je v souladu s politikou územního rozvoje tím, že:

- vytváří předpoklady pro udržitelný rozvoj území.
- ve veřejném zájmu chrání a rozvíjí přírodní, civilizační a kulturní hodnoty území, včetně urbanistického dědictví. Zachovává ráz jedinečné urbanistické struktury území, struktury osídlení a jedinečné kulturní krajiny, které jsou výrazem identity území, jeho historie a tradice (podmínky využití, podmínky prostorového uspořádání, krajinná opatření, vymezení kulturních a přírodních hodnot).
- při stanovování funkčního využití území zohledňuje jak ochranu přírody, tak i hospodářský rozvoj a životní úroveň obyvatel s cílem nalezení vyváženého řešení ve spolupráci s obyvateli a dalšími uživateli území.
- stanovuje podmínky pro hospodárné využívání zastavěného území a zajišťuje ochranu nezastavěného území (podmínky pro využití ploch).
- stanovuje podrobnější podmínky pro využití a uspořádání území vymezených ploch v souladu s jejich určením a charakterem (podmínky využití).

2.2. Soulad s územně plánovací dokumentací vydanou krajem

2.2.1. Zásady územního rozvoje JČK

Platnou územně plánovací dokumentací kraje jsou Zásady územního rozvoje Jihočeského kraje, které byly vydány Zastupitelstvem kraje dne 13. 9. 2011, nabyly účinnosti dne 7. 11. 2011 a jsou platné v 1. aktualizaci (nabytí účinnosti 6. 1. 2015), ve 2. aktualizaci (nabytí účinnosti 6. 1. 2016), ve 3. aktualizaci (nabytí účinnosti 6. 1. 2016), v 5. aktualizaci (nabytí účinnosti 9. 3. 2017) a v 6. aktualizaci (nabytí účinnosti 9. 3. 2018), v 7. Aktualizaci (nabytí účinnosti 9. 4. 2021), v 8. aktualizaci (nabytí účinnosti 5. 10. 2021) a po vydání rozsudku Nejvyššího správního soudu v Brně, který nabyl právní moci dne 18. 9. 2017.

Správní území není součástí rozvojové oblasti a osy nadmístního významu, ani specifické oblasti nadmístního významu.

Územní rezervy nejsou v ZÚR pro řešené území vymezeny.

Ze ZÚR vyplývá pro správní území obce povinnost respektovat stanovené základní priority rozvoje Jihočeského kraje. Těmi jsou zejména rozvoj konkurenceschopnosti a prosperity Jihočeského kraje, posilování atraktivity jeho území pro podnikání a investice, dynamizace lidských zdrojů, zkvalitňování životních podmínek obyvatel za předpokladu respektování principů udržitelného rozvoje.

Nepříznivé sociální vlivy plynoucí z rozdílné úrovně zabezpečení kvality života eliminovat rozvojem potřebné veřejné infrastruktury, vybavenosti a dopravní obsluhy.

Vytvořit územně plánovací předpoklady pro snižování nezaměstnanosti a zajištění sociální soudržnosti obyvatel.

Zlepšit podmínky v rámci existující sídelní struktury kraje.

Při vymezení rozvojových ploch vyloučit nekoncepční formy využívání volné krajiny, zastavitelné plochy situovat pokud možno v návaznosti na již zastavěné území, přednostně využívat proluk v zastavěném území.

- *Návrh ÚP zkvalitňuje životní podmínky místních obyvatel vymezením plochy pro sběrný dvůr (Z3) a sportoviště (Z8), dále jsou navrženy plochy pro rozvoj veřejné infrastruktury – ČOV (Z10) a vodojem (Z2) s přívaděčem od nových vrtů (koridor K.TI.1, K.TI.2). Nové plochy bydlení jsou umístěné převážně v rámci zastavěného území – v nezastavěných prolukách.*

2.2.2. Územní studie krajiny JČK

Správní území obce Radimovice u Tábora je z pohledu ÚSK JČK zařazeno do krajinné oblasti č.26- Táborsko- Soběslavská. Dále ÚSK JČK člení území kraje do typologických krajinných jednotek, kdy navrhované řešení ÚP Radimovice u Tábora má přímou vazbu k jednotkám č.12- mírně zvlněný až kopcovitý zemědělský kraj.

Jiný typ a č.13 – mírně zvlněný až kopcovitý leso- zemědělský krajinný typ.

Pro správní území Radimovic u Tábora jsou důležité následující body:

Cílová charakteristika krajiny je krajina pohledově otevřená až zvlněná krajina, tvořená mozaikou různě velkých ploch zemědělské půdy, lesů a sídel převážně venkovského typu s četnými krajinnými prvky.

- *Zde tento popis odpovídá, střídá se mozaika vodních ploch, lesů a luk. Významný podíl hrají i plochy krajinné – ostatní, označené jako plochy NSp.*

Navazujícími územně plánovacími nástroji umožnit vznik ploch (např. plochy smíšené nezastavěného území) pro obnovu pramenišť, revitalizace vodních toků a niv, dále vymežovat podél vodních toků a vodních ploch ochranné vegetační pásy pro trvalé travní porosty, liniové porosty a rozptýlenou zeleň.

- *V návrhu územního plánu jsou vytvořeny krajinné pásy ploch NSp, zejména podél cestní sítě a také jako protierozní pásy. Ve východní části ke rovněž navržena vodní plocha v mělké údolní nivě u již existující kaskády.*

Navazujícími územně plánovacími nástroji v nezastavěném území zachovat co nejvíce mozaiku různě velkých ploch zemědělské půdy a lesů s důrazem na ochranu krajinných prvků jako jsou drobné vodní toky s doprovodnými dřevinami, meze, polní cesty, remízky apod.

- *Mozaika ploch je podpořena, dále se člení fragmentací zelených pásů a lučních ekosystémů.*

Navazujícími územně plánovacími nástroji stabilizovat a dále nerozvíjet chatovou zástavbu podél Lužnice, důraz klást zejména na nepobytové rekreační aktivity bez areálových zařízení a staveb s negativními vlivy na přírodu a krajinu.

- *Plochy pro rekreaci nejsou vymezeny.*

Podporovat opatření a řešení snižující negativní dopad zejména nových dopravních staveb do pohledového vnímání krajiny, zejména D3, IV. TŽK.

- *Nové dopravní stavby, vyjma dílčích polních cest, nejsou vymezeny.*

Z hlediska **krajinného typu** se nachází větší část správního území v oblasti krajinného typu: „Krajina polní“, menší část v oblasti krajinného typu „krajina lesopolní“ a hraniční část v oblasti krajinného typu „vodní nádrže“.

Zásady pro činnost v území a rozhodování o změnách v území:

Krajina polní

a) eliminovat zábor zemědělské půdy s vyšší třídou ochrany, b) při vhodných územních podmínkách podpořit zvýšení rozmanitosti krajiny, c) podporovat retenční schopnost krajiny,

- *Návrh ÚP vymezuje pouze dva zábory na půdě II. třídy ochrany, je o plochy přímo navazující na zastavěné území a již vymezené v předchozím ÚPO. Rozmanitost krajiny se zvyšuje především z důvodu zvýšení retenčních schopností krajiny – jsou vymezeny plochy ochranného zatravnění (NZt) a pásy krajinné zeleně (NSp).*

Krajina lesopolní

a) zachovat v nejvyšší možné míře stávající rozmanitost krajiny a dále tuto rozmanitost podporovat doplňováním vhodných krajinných prvků, resp. nepřípuštěním vymizení prvků stávajících (např. minimalizací záborů PUPFL), b) podporovat retenční schopnost krajiny, c) územně plánovacími nástroji podpořit respektování znaků historicky kulturní krajiny, cenných architektonických a urbanistických znaků sídel i jejich vhodnou dostavbu, d) rozvíjet cestovní ruch ve formách příznivých pro udržitelný rozvoj.

- *Návrh ÚP nevymezuje žádné zábory PUPFL. Rozmanitost krajiny se zvyšuje především z důvodu zvýšení retenčních schopností krajiny – jsou vymezeny plochy ochranného zatravnění (NZt) a pásy krajinné zeleně (NSp).*

Vodní nádrže

1. u vodních nádrží sloužících jako zdroj pitné vody:

a. zachovat stávající vodní nádrže, b. prověřit možnost využití nádrže též jako protipovodňového opatření,

2. u vodních nádrží s rekreačním potenciálem: a. dbát na vhodnost vymezení zastavitelných ploch, dalších ploch s rozdílným způsobem využití a volbu dalších možných podmínek využití v územně plánovací dokumentaci s cílem eliminovat riziko zhoršení kvality vod, b. podporovat opatření vedoucí k revitalizaci, c. prověřit možnost využití nádrže též jako protipovodňového opatření, d. rozvíjet cestovní ruch ve formách příznivých pro udržitelný rozvoj.

- *Návrh ÚP zachovává vodní nádrž Košín I beze změny, nevymezuje v jejím okolí žádné zastavitelné plochy.*

2.3. Vyhodnocení koordinace využívání území z hlediska širších vztahů v území

2.3.1. Postavení obce v sídelní struktuře

Obec má pouze lokální postavení v sídelní struktuře a spádově je orientována na pouze 5 km vzdálený Tábor, kde je umístěna veškerá vybavenost. Sídlo disponuje pouze obecním úřadem, který je nezbytný pro správu nejdůležitějších finančních a správních záležitostí obce. V plánu je pak sběrný dvůr. Vzdálenost od velkého města a počet obyvatel nejsou racionálními důvody k nárokům na další, vyšší občanskou vybavenost.

2.3.2. Širší vztahy ÚSES

Návaznosti prvků ÚSES na okolní vazby v jiných správních územích jsou zajištěny takto:

Obec Chotoviny – ÚP Chotoviny účinný od 16. 3. 2020

k.ú. Řevnov

- lokální biokoridor LBK37 – v návrhu ÚP Radimovice pokračuje jako lokální biokoridor LBK 2

k.ú. Lideřovice

- lokální biokoridor LBK37 – v návrhu ÚP Radimovice pokračuje jako lokální biokoridor LBK 2
- lokální biokoridor LBK39 – v návrhu ÚP Radimovice pokračuje jako lokální biokoridor LBK 3

Obec Košín – bez platného ÚP, k dispozici Generel ÚSES

k.ú. Košín

- lokální biokoridor – v návrhu ÚP Radimovice pokračuje jako lokální biokoridor LBK 3 a LBK 4
- v návrhu ÚP Radimovice je vymezeno lokální biocentrum LBC 3, které by mělo pokračovat do k.ú. Košín, aby zahrnuje celou šíři nádrže Košín I. a ne pouze její levou polovinu

Město Tábor – ÚP Tábor účinný od 17. 2. 2011 a je platný ve změně č. 2 (nabytí účinnosti 9. 4. 2013), ve změně č. 4 (nabytí účinnosti 22. 8. 2014), ve změně č. 1 (nabytí účinnosti 10. 10. 2014), ve změně č. 3 (nabytí účinnosti 15. 2. 2017), ve změně č. 6 (nabytí účinnosti 19. 7. 2018 a ve změně č. 5 (nabytí účinnosti 24. 9. 2019.

k.ú. Náchod u Tábora

- lokální biokoridor LBK13-y – tento biokoridor není ve styku s hranicí obce Radimovice, je veden po hranici k.ú. Košín, kde pak navazuje na lokální biokoridor LBK 4 vymezený v návrhu ÚP Radimovice

Obec Nasavrky – ÚPD Nasavrky účinný od 26. 3. 2002 a je platný ve změně č. 1 (nabytí účinnosti 10. 7. 2006

k.ú. Nasavrky u Tábora

- lokální biokoridor LBK (na jihovýchodě) – v návrhu ÚP Radimovice pokračuje jako lokální biocentrum LBC 2

- lokální biokoridor LBK (na západě) – v návrhu ÚP Radimovice pokračuje jako lokální biocentrum LBC 1

Obec Radkov – ÚP Radkov účinný od 29. 1. 2009

k.ú. Radkov u Tábora

- interakční prvek IP2 – v návrhu ÚP Radimovice pokračuje jako interakční prvek IP 4

3. Vyhodnocení souladu s cíli a úkoly územního plánování, zejména s požadavky na ochranu architektonických a urbanistických hodnot v území a požadavky na ochranu nezastavěného území

3.1. Vyhodnocení souladu s cíli územního plánování

	Cíle územního plánování stanovené v § 18 stavebního zákona	Vyhodnocení souladu s ohledem na řešení ÚP Radimovice
(1)	Cílem územního plánování je vytvářet předpoklady pro výstavbu a pro udržitelný rozvoj území, spočívající ve vyváženém vztahu podmínek pro příznivé životní prostředí, pro hospodářský rozvoj a pro soudržnost společenství obyvatel území a který uspokojuje potřeby současné generace, aniž by ohrožoval podmínky života generací budoucích.	Návrh posiluje úměrně všechny tři pilíře, posiluje opatření v krajině, vymezuje plochy pro bydlení a zachovává možnost podnikatelských aktivit.
(2)	Územní plánování zajišťuje předpoklady pro udržitelný rozvoj území soustavným a komplexním řešením účelného využití a prostorového uspořádání území s cílem dosažení obecně prospěšného souladu veřejných a soukromých zájmů na rozvoji území. Za tím účelem sleduje společenský a hospodářský potenciál rozvoje.	Funkční rozložení složek je navrženo tak, aby rovnoměrně vykrývalo potřeby prospěšného souladu veřejných a soukromých zájmů.
(3)	Orgány územního plánování postupem podle tohoto zákona koordinují veřejné i soukromé záměry změn v území, výstavbu a jiné činnosti ovlivňující rozvoj území a konkretizují ochranu veřejných zájmů vyplývajících ze zvláštních právních předpisů.	Není záležitostí projektanta.
(4)	Územní plánování ve veřejném zájmu chrání a rozvíjí přírodní, kulturní a civilizační hodnoty území, včetně urbanistického, architektonického a archeologického dědictví. Přitom chrání krajinu jako podstatnou složku prostředí života obyvatel a základ jejich totožnosti. S ohledem na to určuje podmínky pro hospodárné využívání zastavěného území a zajišťuje ochranu nezastavěného území a nezastavitelných pozemků. Zastavitelné plochy se vymezují s ohledem na potenciál rozvoje území a míru využití zastavěného území.	Všechny tyto cíle návrh splňuje. Věnuje se krajině, usměrňuje budoucí nárůst rodinných domů s ohledem na ustálenou demografickou křivku a chrání hodnoty území. Rozvojové plochy bydlení jsou umístěné převážně v rámci zastavěného území – v nezastavěných prolukách sídla.
(5)	V nezastavěném území lze v souladu s jeho charakterem umísťovat stavby, zařízení, a jiná opatření pouze pro zemědělství, lesnictví, vodní hospodářství, těžbu nerostů, pro ochranu přírody a krajiny, pro veřejnou dopravní a technickou infrastrukturu, pro snižování nebezpečí ekologických a přírodních katastrof a pro odstraňování jejich důsledků, a dále taková technická opatření a stavby, které zlepšují podmínky jeho využití pro účely rekreace a cestovního ruchu, například cyklistické stezky, hygienická zaříze-	Výčet staveb ve volné krajině je zúžen nad rámec zákona.

	Cíle územního plánování stanovené v § 18 stavebního zákona	Vyhodnocení souladu s ohledem na řešení ÚP Radimovice
	ní, ekologická a informační centra. Uvedené stavby, zařízení a jiná opatření včetně staveb, které s nimi bezprostředně souvisejí včetně oplocení, lze v nezastavěném území umisťovat v případech, pokud je územně plánovací dokumentace výslovně nevylučuje.	
(6)	Na nezastavitelných pozemcích lze výjimečně umístit technickou infrastrukturu způsobem, který neznemožní jejich dosavadní užívání.	Je přípustné.

3.2. Vyhodnocení souladu s úkoly územního plánování

	Úkoly územního plánování stanovené v § 19 stavebního zákona	Vyhodnocení souladu s ohledem na řešení ÚP Radimovice
a)	zjišťovat a posuzovat stav území, jeho přírodní, kulturní a civilizační hodnoty,	Jsou vymezeny přírodní a kulturní hodnoty.
b)	stanovovat koncepci rozvoje území, včetně urbanistické koncepce s ohledem na hodnoty a podmínky území,	Jsou stanoveny podmínky plošného a prostorového uspořádání.
c)	prověřovat a posuzovat potřebu změn v území, veřejný zájem na jejich provedení, jejich přínosy, problémy, rizika s ohledem například na veřejné zdraví, životní prostředí, geologickou stavbu území, vliv na veřejnou infrastrukturu a na její hospodárné využívání,	V rámci besed s občany, nad pracovními mapami, společnými jednáními, byly požadavky a problémy prověřeny.
d)	stanovovat urbanistické, architektonické a estetické požadavky na využívání a prostorové uspořádání území a na jeho změny, zejména na umístění, uspořádání a řešení staveb,	Jsou stanovena kritéria pro udržení hodnot.
e)	stanovovat podmínky pro provedení změn v území, zejména pak pro umístění a uspořádání staveb s ohledem na stávající charakter a hodnoty území,	Tyto podmínky jsou stanoveny.
f)	stanovovat pořadí provádění změn v území (etapizaci),	Etapizace není vzhledem k minimálnímu rozsahu rozvojových ploch stanovena.
g)	vytvářet v území podmínky pro snižování nebezpečí ekologických a přírodních katastrof a pro odstraňování jejich důsledků, a to přírodě blízkým způsobem,	Tyto podmínky jsou stanoveny.
h)	vytvářet v území podmínky pro odstraňování důsledků náhlých hospodářských změn,	Tyto podmínky se snaží nastavit flexibilnější pojetí podmínek využí-

	Úkoly územního plánování stanovené v § 19 stavebního zákona	Vyhodnocení souladu s ohledem na řešení ÚP Radimovice
		tí.
i)	stanovovat podmínky pro obnovu a rozvoj sídelní struktury a pro kvalitní bydlení,	Jsou stanoveny podmínky prostorového a plošného uspořádání.
j)	prověřovat a vytvářet v území podmínky pro hospodárné vynakládání prostředků z veřejných rozpočtů na změny v území,	Jsou navrženy plochy pro rozvoj veřejné infrastruktury – ČOV (Z10) a vodojem (Z2) s přivaděčem od nových vrtů (koridor K.TI.1, K.TI.2).
k)	vytvářet v území podmínky pro zajištění civilní ochrany,	Jsou stanoveny flexibilní podmínky.
l)	určovat nutné asanační, rekonstrukční a rekultivační zásahy do území,	Takové záměry nejsou vyžadovány.
m)	vytvářet podmínky pro ochranu území podle zvláštních právních předpisů před negativními vlivy záměrů na území a navrhovat kompenzační opatření, pokud zvláštní právní předpis nestanoví jinak,	Není předmětem návrhu.
n)	regulovat rozsah ploch pro využívání přírodních zdrojů,	Není předmětem návrhu.
o)	uplatňovat poznatky zejména z oborů architektury, urbanismu, územního plánování a ekologie a památkové péče.	Jsou stanoveny hodnoty s přísnějšími prostorovými podmínkami.

4. Vyhodnocení souladu s požadavky stavebního zákona a jeho prováděcích právních předpisů

Návrh ÚP Radimovice u Tábora plně respektuje požadavky stavebního zákona i jeho prováděcích vyhlášek 500/2006 Sb., o územně analytických podkladech, územně plánovací dokumentaci a způsobu evidence územně plánovací činnosti, a 501/2006 Sb., o obecných požadavcích na využívání území.

5. Vyhodnocení souladu s požadavky zvláštních právních předpisů a se stanovisky dotčených orgánů podle zvláštních právních předpisů, popřípadě s výsledkem řešení rozporů

5.1. Přezkoumání souladu s požadavky zvláštních právních předpisů

Územní plán je v souladu s požadavky zvláštních právních předpisů.

K návrhu zadání územního plánu bylo uplatněno stanovisko Krajského úřadu – Jihočeského kraje, ve kterém není požadováno zpracování vyhodnocení vlivů územního plánu na životní prostředí – nebyla shledána nezbytnost komplexního posouzení vlivů na životní prostředí (SEA) a to z těchto důvodů:

- Rozvojové plochy budou navrženy úměrně postavení a významu obce ve struktuře osídlení, s důrazem na místní poměry a potencionální využitelnost,
- Nebudou ohroženy hodnoty řešeného území
- Zadání ÚP nemůže mít samostatně nebo ve spojení s jinými významný negativní vliv na příznivý stav předmětu ochrany nebo celistvost evropsky významných lokalit a ptačích oblastí ležících na území v působnosti Krajského úřadu – Jihočeský kraj.

Vyhodnocení účelného využití zastavěného území a vyhodnocení potřeby zastavitelných ploch:

Návrhem ÚP je nově vymezena plochy pro sběrný dvůr (Z3) a sportoviště (Z8), dále jsou navrženy plochy pro rozvoj veřejné infrastruktury – ČOV (Z10) a vodojem (Z2) s přivaděčem od nových vrtů (koridor K.TI.1, K.TI.2). Nové plochy bydlení přímo navazují na současně zastavěné území nebo jsou vymezeny v nezastavěných prolukách.

Všechny nově zastavitelné plochy přímo navazují na současně zastavěné území nebo se v něm nacházejí. Návrh rozvojových ploch je umírněný.

Dále viz kapitola 11. odůvodnění.

5.2. Přezkoumání souladu se stanovisky dotčených orgánů

5.2.1. Společné jednání

Dotčený orgán Veřejnost	Doručeno	Obsah	Vyhodnocení
Ministerstvo Životního prostředí	29. 7. 2019	Nejsou požadovány žádné požadavky z hlediska ochrany a využití nerostného bohatství.	Souhlasné stanovisko
Státní pozemkový úřad	22. 8. 2019	Oznámení: v katastrálním území Radimovice u Tábora jsou rozpracovány komplexní pozemkové úpravy, v kterých byl vypracován plán společných zařízení. Jelikož jsou práce v závěrečné fázi, upozorňujeme na nutnost součinnosti se zpracovatelem KoPÚ.	Dle e-mailové zprávy ze dne 5. 6. 2020 bylo Ing. S. K. potvrzeno, že komplexní pozemková úprava je ve stádiu návrhu a je připravena k vystavení. Je třeba do nového návrhu zapracovat nový poklad katastrální mapy s jeho změnami. 15. 7. 2020 bylo panem Ing. M. potvrzeno dokončení pozemkových úprav u obce Radimovice u Tábora a dodány podklady pro nové vypracování do návrhu ÚP – předáno projektantovi.
Městský úřad Tábor, odbor životního prostředí	6. 9. 2019	Nesouhlasné stanovisko s vymezením plochy Z11 (plochy rekreace – plochy staveb pro hromadnou rekreaci, RH-N), plocha je požadována vypustit. Odůvodnění:	Dle stanoviska OŽP bude plocha Z11 vypuštěna z toho důvodu, že směřuje k nevhodné urbanizaci krajiny a je mimo jinou zastavěnou plochu. Důvodem vypuštění plochy jsou také rozpory v regulativech plochy RH-N a plochy

Dotčený orgán Veřejnost		Doručeno	Obsah	Vyhodnocení
			<p>Jedná se o lokalitu na jihovýchodním okraji k. ú. Radimovice u Tábora v prostoru pod tělesem hráze rybníka Košín I. Převážná část území má charakter antropogenně ovlivněné údolí nivy. Bylinné patro tvoří porosty třtiny šedavé, chrastice rákosovité a kopřivy dvoudomé, z dřevin dominují keřové porosty vrby jívy a juvenilní jedinci olše lepkavé. Podstatnou část vymezené plochy tvoří zapojený porost dřevin s převahou olše lepkavé dále je zastoupen topol osika, dub letní a borovice lesní. Orgán ochrany přírody má za to, že vymezení plochy hromadné rekreace v uvedené lokalitě není důvodné. Plocha je vymezena mimo zastavěné území. Text odůvodnění územního plánu zmiňuje pouze návaznost na „Kiosek Košín“ v sousedním správním území. Nelze pominout rovněž skutečnost, že návrh nebere v úvahu vlastnické vztahy v lokalitě. Není zřejmé konkrétní využití plochy, podmínky, stanovené v kapitole 3.2. <i>Vymezení zastavitelných ploch</i>, určují zastavitelnost max. 20 % a minimální vzdálenost od pozemků určených k plnění funkcí lesa 30 m, uvedená podmínka „malé objemy jednopodlažních staveb“ je v rozporu s „regulativy“ obsaženými v kapitole 6.1.4 <i>RH – PLOCHY REKREACE – plochy staveb pro hromadnou rekreaci, RH-N</i>, kde je v části <i>Podmínky prostorového uspořádání a ochrany krajinného rázu</i> uvedeno „výšková hladina zástavby nepřekročí 2 nadzemní podlaží + pod-</p>	Z11.

Dotčený orgán Veřejnost		Doručeno	Obsah	Vyhodnocení
			<p><i>kroví</i>". Vymezení plochy v předložené podobě znamená potenciální konflikt s přírodními hodnotami vodní nádrže Košín a nivy Košínského potoka a směřuje k nevhodné urbanizaci krajiny.</p> <p>Lesní hospodářství: bez připomínek</p> <p>Vodní hospodářství: bez připomínek</p>	
Ministerstvo průmyslu a obchodu		26. 7. 2019	Bez požadavků.	Souhlasné stanovisko
Ministerstvo obrany		5. 9. 2019	<p>Souhlasí za podmínky:</p> <p>Žádost o zpracování limitů a zájmů MO do návrhu územně plánovací dokumentace před veřejným projednáním, do textové části návrhu ÚP do Odůvodnění, kapitoly Zvláštní zájmy Ministerstva obrany (v grafické části je toto vymezené území zpracováno):</p> <ul style="list-style-type: none"> - Koridor RR směrů – zájmové území pro nadzemní stavby (§ 175 odst. 1 zákona č. 183/2006 Sb.), které je nutno respektovat podle zákona č. 222/1999 Sb. o zajišťování obrany ČR a zákona č. 127/2005 o elektronických komunikacích. V tomto vymezeném území lze umístit a povolit nadzemní výstavbu přesahující 30 m n.t. jen na základě stanoviska Ministerstva obrany (dle ustanovení § 175 odst. 1 zákona č. 183/2006 Sb. o územním 	Požadavky budou zapracovány do textové i grafické části podle podmínek daných ve stanovisku.

Dotčený orgán Veřejnost		Doručeno	Obsah	Vyhodnocení
			<p>plánování a stavebním řádu) – viz. ÚAP – jev 82. V případě kolize může být stavby omezena.</p> <ul style="list-style-type: none"> - Na celém správním území je zájem Ministerstva obrany posuzován z hlediska povolování níže uvedených druhů staveb podle ustanovení § 175 zákona č. 183/2006 Sb. (dle ÚAP jev 119): - Na celém správním území lze umístit a povolit níže uvedené stavby jen na základě závazného stanoviska Ministerstva obrany: <ul style="list-style-type: none"> ○ Výstavba, rekonstrukce a opravy dálniční sítě, rychlostních komunikací, silnic I, II. a III. třídy ○ Výstavba a rekonstrukce železničních tratí a jejich objektů ○ Výstavba a rekonstrukce letišť všech druhů, včetně zařízení ○ Výstavba vedení VN a VVN ○ Výstavba větrných elektráren ○ Výstavba radioelektronických zařízení (radiové, radiolokační, radionavigační, telemetrická) včetně anténních systémů a opěrných konstrukcí (např. základnové stanice) ○ Výstavba objektů a zařízení vysokých 30 m a více nad terénem ○ Výstavba vodních nádrží (přehrady, rybníky) ○ Výstavba objektů tvořících dominanty v území (např. rozhledny) 	

Dotčený orgán Veřejnost		Doručeno	Obsah	Vyhodnocení
			<ul style="list-style-type: none"> - Do <u>grafické</u> části pod legendu koordinačního výkresu zapracujete následující textovou poznámku: „Celé správní území je zájmovým územím Ministerstva obrany z hlediska povolování vyjmenovaných druhů staveb“. 	
Krajská hygienická stanice České Budějovice		9. 9. 2019	<p>Souhlas s návrhem ÚP Radimovice u Tábora za podmínek:</p> <ul style="list-style-type: none"> - Návrh musí řešit střet navržených ploch pro bydlení s hlukovým zatížením území (např. Z6, Z7, Z8 a Z9 jsou navrženy do sousedství stávající dopravní infrastruktury – silnice a železnice). Např. podmínkou podmíněného využití pro prokázání dodržení hygienických limitů hluku v chráněném venkovním prostoru staveb - Musí být řešen možný střet navrhovaných i stávajících ploch výroby a skladování – lehký průmysl a ploch výroby a skladování – zemědělská výroba se zdroji hluku s hlukově chráněnými plochami; v návrhu ÚP musí být stanoveno, jak bude zajištěno dodržení hygienických limitů hluku v chráněném venkovním prostoru staveb dle zákona č. 258/2000 Sb. (podmínky a specifické regulativy pro zamýšlené využití lokality, které musí být dodrženy při realizaci stavby a které zajistí vyloučení možného střetu ve využití uvedených ploch z hlediska hluku) 	Doplňt podmínky dané Krajskou hygienickou stanicí k udaným zastavitelným plochám Z6 – Z9 a k ploše VL-S a VZ-S.

Dotčený orgán Veřejnost		Doručeno	Obsah	Vyhodnocení
Krajský úřad JČK Odbor životního prostředí		9. 9. 2019	Bez připomínek.	Souhlasné stanovisko
Krajský úřad JČK Odbor životního prostředí ZPF		27. 8. 2019	Bez připomínek, předpokládaný zábor ZPF: 1,2208 ha.	Souhlasné stanovisko

5.2.2. Veřejné projednání

Dotčený orgán Veřejnost	Doručeno	Obsah	Vyhodnocení
Obvodní báňský úřad pro území krajů Plzeňského a Jihočeského	14. 7. 2021	Souhlasné stanovisko k návrhu územního plánu Radimovice u Tábora	Souhlasné stanovisko bez požadavků.
Sekce nakládání s majetkem Ministerstva obrany	20. 7. 2021	<p>Souhlasí s částmi řešení, které byly od společného jednání změněny, navržené změny nejsou v rozporu se zájmy Ministerstva obrany.</p> <p>Uplatňuje připomínku, že celé správní území obce se nachází ve vymezeném území Ministerstva obrany:</p> <p>Koridor RR směrů – zájmové území pro nadzemní stavby (dle ustanovení § 175 odst. 1 zákona č. 183/2006 Sb. o územním plánování a stavební řádu), které je nutno respektovat podle zákona č. 222/1999 Sb., o zajišťování obrany ČR a zákona č. 127/2005 o elektronických komunikacích. V tomto vymezeném území lze umístit a povolit nadzemní výstavbu jen na základě závazného stanoviska Ministerstva obrany – ÚAP – jev 82a. V případě kolize může být výstavba omezena. Ministerstvo obrany požaduje respektovat výše uvedené vymezené území a zpracovat v přesném znění do textové části návrhu územního plánu do Odůvodnění, kapitoly Zvláštní zájmy Ministerstva obrany.</p>	<p>Souhlasné stanovisko s připomínkou vložení textu Koridor RR směrů do Odůvodnění ÚP, kapitoly Zvláštní zájmy Ministerstva obrany.</p> <p><i>Projektant: Doplněno již ve verzi pro veřejné projednání, v kapitole 10.6.3. odůvodnění.</i></p>
Krajský úřad JČK, Odbor regionálního rozvoje, územního plánování a stavebního řádu	9. 8. 2021	Krajský úřad konstatuje, že v částech návrhu ÚP Radimovice u Tábora, které byly od společného jednání změněny, nedochází k rozporu s Politikou územního rozvoje ČR, se Zásadami územního rozvoje JČK a ke kolizi z hlediska širších územních vztahů.	Souhlasné stanovisko bez požadavků.

Dotčený orgán Veřejnost	Doručeno	Obsah	Vyhodnocení
Městský úřad Tábor, odbor životního prostředí	13. 8. 2021	Je uplatňováno následující stanovisko: V podmínkách využití ploch SV požadujeme doplnit regulativ posouzení staveb z hlediska krajinného rázu nebo formulaci „podmínky ochrany krajinného rázu nejsou s dotčeným orgánem ochrany přírody dohodnuty ve smyslu ustanovení § 12 odst. 4 zákona č. 114/1192 Sb.“ Požadavek byl formulován ve smyslu společného metodického pokynu MŽP a MMR a jeho cílem je zajistit ochranu hodnotného krajinného rázu. Dokumentace Rozbor hodnot sídel správního obvodu ORP Tábor a návrh jejich ochrany řadí obec Radimovice u Tábora do kategorie B+. Jako hodnoty sídla konkrétně mj. identifikuje čitelné původní prostorové uspořádání sídla, tradiční dvory a usedlosti a jejich charakteristický prostor či sady a humna.	Dle stanoviska do plochy SV bude doplněna podmínka, že všechny záměry budou posouzeny z hlediska krajinného rázu.
Krajský úřad JČK Odbor životního prostředí ZPF	18. 8. 2021	Je udělen souhlas s předpokládaným zábořem ZPF: 1,0530 ha.	Souhlasné stanovisko bez požadavků.

5.2.3. Opakované veřejné projednání

Dotčený orgán Veřejnost	Doručeno	Obsah	Vyhodnocení
Městský úřad Tábor, odbor životního prostředí	16. 12. 2021	Z hlediska ochrany přírody a krajiny, lesního hospodářství a vodního hospodářství nejsou k předloženému návrhu územního plánu žádné námitky nebo připomínky.	Souhlasné stanovisko bez požadavků.
Ministerstvo vnitra České republiky	16. 12. 2021	V souladu s § 52 odst. 3 stavebního zákona je sděleno, že se v lokalitě Územního plánu Radimovice u Tábora nenachází území vymezené Ministerstvem vnitra ČR ve smyslu § 152 odst. 1 stavebního zákona.	Souhlasné stanovisko bez požadavků.
Krajský úřad JČK, Odbor regionálního rozvoje, územního plánování a stavebního řádu	21. 12. 2021	<p>Krajský úřad konstatuje, že v částech návrhu ÚP Radimovice u Tábora, které byly od společného jednání změněny, nedochází k rozporu s Politikou územního rozvoje ČR, se Zásadami územního rozvoje JČK a ke kolizi z hlediska širších územních vztahů. Krajský úřad upozorňuje na skutečnost, že 4. Aktualizací PÚR bylo území obce zařazeno do specifické oblasti SOB9, ve které se projevuje aktuální problém ohrožení suchem. Je požadováno upravit a doplnit text odůvodnění vztaženého k vymezené specifické oblasti SOB9.</p> <p>Dále byl návrh ÚP Radimovice u Tábora posouzen s Územní studií krajiny Jihočeského kraje, u níž byla dne 1. 9. 2021 schválena možnost jejího využití. Správní území obce Radimovice u Tábora je z pohledu ÚSK JČK zařazeno do krajinné oblasti č. 26 – Tábor-sko-soběslavská. Navrhované řešení ÚP Radimovice u Tábora má přímou vazbu k jednotkám č. 12 – mírně zvlněný až kopcovitý</p>	Do části souladu s PÚR bude doplněna specifická oblast SOB9, do které obec Radimovice u Tábora spadá. Dále bude v textové části doplněné odůvodnění návrhu o vyhodnocení souladu řešení návrhu s ÚSK JČK.

		zemědělský krajinný typ a č. 13 – mírně zvlněný až kopcovitý leso-zemědělský krajinný typ. Z pohledu naplnění územních podmínek pro zachování nebo dosažení cílových kvalit krajiny krajský úřad konstatuje, že návrh ÚP Radimovice u Tábora je s nimi v souladu. I přesto, že byl konstatován soulad navrženého řešení s touto územní studií, je potřeba doplnit odůvodnění návrhu o vyhodnocení souladu řešení návrhu s ÚSK JČK.	
Krajský úřad JČK Odbor životního prostředí ZPF	21. 12. 2021	Oproti návrhu projednávaném při veřejném projednání dne 12. 8. 2021 došlo v aktuálním návrhu pro opakované veřejné projednání k aktualizaci zastavěného území (nyní vymezeno k 1. 11. 2021), ke změně funkčního využití plochy v rámci zastavěného území (změna z plochy vodní W na plochu smíšenou obytnou venkovskou SV) a úpravě textové části územního plánu v případě technické infrastruktury, které by vedle konkrétně vymezených koridorů a ploch pro umístění vodojemu, vrtů a vedení vodovodních přívaděčů umožňovalo zároveň realizovat i jiné, odlišné varianty řešení zásobování sídla pitnou vodou, které se bude jevit jako vhodnější. Návrh územního plánu Radimovice u Tábora pro opakované veřejné projednání neobsahuje žádné nové zastavitelné plochy, které by podléhaly vyhodnocení předpokládaných důsledků navrhovaného řešení na zemědělský půdní fond. Proto zůstává v platnosti stanovisko vydané dne 17. 8. 2021 pod č. j. KUJCK 91250/2021, v němž byl vysloven souhlas se záborem ZPF v rozsahu 1,0530 ha.	Souhlasné stanovisko bez požadavků.

6. Vyhodnocení splnění požadavku zadání

Návrh ÚP Radimovice u Tábora je zpracován v souladu se zadáním, schváleným zastupitelstvem obce Radimovice u Tábora dne 11. 6. 2017. Záměry, které měly být prověřeny, byly prověřeny a zpracovány v návrhu, aniž by se uvedený návrh dostal do rozporného pojetí se zadáním.

7. Zpráva o vyhodnocení vlivů na udržitelný rozvoj území obsahující základní informace o výsledcích tohoto vyhodnocení včetně výsledků vyhodnocení vlivů na životní prostředí

Na základě návrhu zadání a kritérií uvedených v příloze č. 8 k zákonu a v souladu s § 10i odst. 3 zákona krajský úřad **nepožadoval** zpracování vyhodnocení vlivů územního plánu Radimovice u Tábora na životní prostředí (SEA). Proto nebylo zpracováno vyhodnocení vlivů územního plánu na udržitelný rozvoj území.

8. Stanovisko krajského úřadu podle § 50 odst. 5

Vyhodnocení vlivů územního plánu na udržitelný rozvoj území nebylo zpracováno a z tohoto důvodu nebylo uplatněno stanovisko krajského úřadu podle § 50 odst. 5 stavebního zákona.

9. Sdělení, jak bylo stanovisko podle § 50 odst. 5 zohledněno, s uvedením závažných důvodů, pokud některé požadavky nebo podmínky zohledněny nebyly

Nebylo uplatněno stanovisko krajského úřadu podle § 50 odst. 5 stavebního zákona.

10. Komplexní zdůvodnění přijatého řešení

Tato kapitola je členěna podle textové části návrhu ÚP Radimovice u Tábora (dle výroku).

10.1. Odůvodnění vymezení zastavěného území

Zastavěné území bylo vymezeno postupem podle stavebního zákona ke dni 1. 11. 2021 a to podle ustanovení § 58, odstavce 1 písmena a) stavebního zákona.

Výchozím podkladem byl intravilán. Do zastavěného území byly dále doplněny plochy ostatních zastavěných stavebních pozemků a části pozemních komunikací, ze kterých jsou vjezdy na ostatní pozemky zastavěného území.

10.2. Odůvodnění stanovené základní koncepce rozvoje území obce, ochrany a rozvoje jeho hodnot

Základní koncepce rozvoje sídla je soustředěna na využití stavebních proluk, scelení zastavěného území a využití vnitřních rezerv. Rozvoj je však velmi opatrný, v řadě ploch se naopak oproti platnému územnímu plánu plochy pro výstavbu zmenšují. Hodnoty jsou zakotveny tak, aby nedošlo další stavební činností k jejich likvidaci.

10.3. Zdůvodnění stanovené urbanistické koncepce, včetně vymezení zastavitelných ploch, ploch přestavby a systému sídelní zeleně

10.3.1. Odůvodnění stanovené urbanistické koncepce

Koncepce se nemění. Využívají se stávající plochy zastavěného území, plochy zahrad. Podíl nových zastavitelných ploch mimo zastavěné území je zcela doplňkový, marginální, bez vlivu na koncepci. Systém sídelní zeleně je umocněn vymezením ploch zahrad většího rozsahu.

10.3.2. Odůvodnění vymezení zastavitelných ploch

Plocha	Navržené funkční využití	Kód funkčního využití	Umístění	Podmínky pro využití ploch
Z1	Plochy občanského vybavení	OV (518 m ²)	S od sídla Radimovice	Plocha pro rozhlednu, jde o jedno z nejnvýše položených míst v řešeném území, s krásným výhledem na okolí. Plocha je zároveň vymezena jako veřejně prospěšná stavba – stavba zvýší rekreační potenciál území.

Plocha	Navržené funkční využití	Kód funkčního využití	Umístění	Podmínky pro využití ploch
Z2	Plochy technické infrastruktury	TI (3 095 m ²)	S od sídla Radimovice	Plocha pro vodojem, ke kterému se navrhuje vodovodní přivaděč od nových vrtů (koridor K.TI.2). Doplnění této veřejné infrastruktury zvýší kvalitu bydlení v sídle, centrální systém zásobování vody přispěje k ochraně podzemních zdrojů.
Z3	Plochy technické infrastruktury	TI (821 m ²)	S okraj sídla Radimovice	Plocha pro sběrný dvůr, který v sídle chybí. Doplnění této veřejné infrastruktury zvýší kvalitu bydlení v sídle.
Z4	Plochy smíšené obytné - venkovské	SV (2 302 m ²)	SZ okraj sídla Radimovice	Plocha na severozápadním okraji sídla, pro umístění max. 1 rodinného domu. Je využita již existující komunikace. V původním ÚP sídelního útvaru (z r. 1998) byla plocha vymezena jako zastavitelná (původní rozsah z r. 1998 byl větší, v novém ÚP se navrhuje k zastavění pouze západní třetina plochy).
Z5	Plochy smíšené obytné - venkovské	SV (5 848 m ²)	S část sídla Radimovice	Plocha na severním okraji zastavěného území sídla, pro umístění max. 2 rodinných domů. Jde o využití stávající zahrady.
Z6	Plochy smíšené obytné - venkovské	SV (3 605 m ²)	Z část sídla Radimovice	Plocha v centrální části sídla, pro umístění max. 3 rodinných domů. Jde o využití stávající zahrady.
Z7	Plochy smíšené obytné - venkovské	SV (1 470 m ²)	V okraj sídla Radimovice	Plocha na východním okraji sídla, pro umístění max. 1 rodinného domu. Je využita již existující komunikace.
Z8	Plochy občanského vybavení - tělovýchovná a sportovní zařízení	OS (3 635 m ²)	V okraj sídla Radimovice	Plocha pro sportoviště, které v sídle chybí. Plocha je zároveň vymezena jako veřejně prospěšná stavba - stavba zvýší kvalitu bydlení v sídle a rekreační potenciál území. Jihozápadní polovina plochy již byla v původním ÚP sídelního útvaru (z r. 1998) vymezena jako zastavitelná.
Z9	Plochy smíšené obytné - venkovské	SV (2 027 m ²)	V okraj sídla Radimovice	Plocha ve východní části sídla, pro umístění max. 1 rodinného domu. Jde o využití stávající zahrady.
Z10	Plochy technické infrastruktury	TI (546 m ²)	JZ část sídla Radimovice	Plocha pro ČOV. Doplnění této veřejné infrastruktury zvýší kvalitu bydlení v sídle, centrální systém čištění odpadních vod přispěje k ochraně podzemních zdrojů vody.

10.3.3 Odůvodnění vymezených ploch přestavby

Plochy přestavby nebyly vymezeny, protože v území nebyly detekovány lokality s potřebou funkční konverze.

10.3.4. Odůvodnění vymezení systému sídelní zeleně

Zeleň soukromá a vyhrazená (ZS) se vymezuje tam, kde jsou významné plochy zahrad a je žádoucí je zachovat a neumožňovat zde nové rodinné domy.

10.4. Odůvodnění stanovené koncepce veřejné infrastruktury, včetně podmínek pro její umístování

10.4.1. Dopravní infrastruktura

Návrh ponechává všechny komunikace ve svém statutu. Vybudování nových komunikací je přípustné v rámci všech ploch s rozdílným způsobem využití.

Do územního plánu byly vymezeny komunikace dle plánu společných zařízení, který je zpracován v rámci komplexních pozemkových úprav.

10.4.2. Technická infrastruktura

Návrh ÚP sice vymezuje plochu pro ČOV, vodojem a koridory pro vodovodní přivaděče, aby byla v ÚP zakotvena možnost zřídit v sídle centrální systém veřejné infrastruktury, ale vzhledem k nízkému počtu obyvatel není pro obec ekonomicky únosné tento záměr realizovat. Proto ÚP pro zastavitelné plochy nestanovuje podmínku napojení na centrální systémy.

Návrh ÚP vymezuje konkrétně koridory a plochy pro umístění vodojemu, vrtů a vedení vodovodních přivaděčů, ale zároveň umožňuje realizovat i jiné, odlišné varianty řešení zásobování sídla pitnou vodou, které se budou jevit jako vhodnější.

10.4.3. Občanské vybavení veřejné infrastruktury

Návrh územního plánu vymezuje plochy občanské vybavenosti v dostatečném rozsahu a rovnoměrně v rámci rozvojových ploch. Vybavenost občanskou lze umísťovat i do ploch bydlení.

10.4.4. Veřejná prostranství

Vzhledem k nepatrnému rozsahu zastavitelných ploch ÚP nenavrhuje konkrétně nové plochy veřejných prostranství, pouze potvrzuje ty stávající. Veřejná prostranství je však možné realizovat v rámci každého typu plochy s rozdílným způsobem využití.

10.4.5. Odůvodnění návrhu řešení požadavků civilní ochrany

Návrh územního plánu dává zejména informační přehled pro možné poskytnutí úkrytů osob a materiální

pomoci. Neklade si ambice striktně diktovat podmínky, neboť charakter území vylučuje speciální nároky na ochranu CO.

10.5. Odůvodnění stanovené koncepce uspořádání krajiny

10.5.1. Odůvodnění stanovené koncepce uspořádání krajiny a stanovených podmínek pro změny jejich využití

Tak jako je věnována pozornost zastavěnému území a zastavitelným plochám, řeší návrh stejně důsledně i koncepci území nezastavěného.

Podle Evropské úmluvy o krajině se „péčí o krajinu“ rozumí činnosti, které směřují v perspektivě trvale udržitelného rozvoje k uchování krajiny v dobrém stavu řízením a harmonizací změn, vyvolaných sociálním, ekonomickým a environmentálním vývojem. V souladu s tímto úkolem se územní plánování považuje za zvláště významnou činnost, která ve svých důsledcích směřuje ke zhodnocení, obnově nebo tvorbě krajiny.

Návrh respektuje zásady Evropské úmluvy o krajině, vymezuje plochy s rozdílným způsobem využití v krajině a formou stanovení podmínek ploch s rozdílným způsobem využití stanovuje podmínky pro změny v jejich využití. Krajinné matrixy jsou členěny do 5 typů funkčních ploch. Plochy zemědělské – trvalých travních porostů (NZt) v plošném uspořádání, a plochy smíšené nezastavěného území – přírodní (NSp), plochy pozemků určených k plnění funkce lesa (NL), plochy vodní a vodohospodářské (W), plochy zemědělské – orná půda (NZo). Toto členění dává dostatečně vhodné předpoklady pro ochranu území a jeho produkční schopnosti.

Mimo tyto funkce plní krajina další, pro trvale udržitelný rozvoj nezastupitelné mimoprodukční funkce, např. funkce přírodních a přirozených refugií rostlin a živočichů, významného a jediného zdroje pitné a užitkové vody apod. Významnou funkcí pro trvale udržitelný rozvoj je i kulturní a estetická hodnota daná předchozím historickým vývojem. Volná krajina je rovněž nejpřirozenějším a nezastupitelným prostorem pro rekreaci a relaxaci obyvatelstva.

Mezi hlavní úkoly územního plánování v nezastavěném území patří vytváření podmínek pro zachování vysoké kvality základních složek životního prostředí, respektování a ochrana krajinného rázu a významná podpora přirozeného členění sekundární krajinné struktury – přirozeného krajinného rámce sídel, včetně jeho kompozičních aspektů (průhledy, dálkové pohledy, dominanty apod.). Jsou vymezeny nové pásy smíšených porostů, cestní sítě, ochráněny jsou krajinné hodnoty.

Je pochopitelně na užívatelích, která forma využití pozemků bude pro ně adekvátní. Územní plán se snaží skloubit podmínky pro rozvoj a ochranu všech složek prostředí, společně s různorodými, často protichůdnými zájmy a požadavky obyvatel. Výsledkem je kompromis mezi potřebami člověka a hodnotami a limity území (krajiny). Návrh ukazuje možnosti revitalizací vodních toků, výsadeb lesních a nelesních porostů. Všechny tyto kroky by měly vést k posílení vitality krajiny a zájmu člověka o ni. Návrh podporuje a rozvíjí prostupnost území. Funkční rozložení ploch je navrženo s ohledem na potřebu zvýšení ekologické stability a možnosti zprůchodnění správného území, které je dnes pokryto převážně zorněnou půdou.

Tři funkční typy krajiny – plochy zemědělské – trvalé travní porosty (NZt), plochy lesů (NL) a plochy smíšené nezastavěného území – přírodní (NSp) – umožňují přímý kontakt návštěvníka s krajinnými složkami bez nutnosti obcházet rozsáhlé bloky, jako je tomu v případě ploch zemědělských – orné půdy, které tuto možnost poskytují v omezené míře. Vymezením tras stávajících i navržených účelových komunikací a přípustných podmínek pro trasování cestní sítě kdekoliv v neurbanizovaném území je rovněž zajištěna podmínka prostupnosti krajiny.

10.5.2. Odůvodnění vymezení územního systému ekologické stability

Základní skladebnou součástí ÚSES je **biocentrum** (centrum biotické diverzity). Jeho plocha je nebo má být tvořena ekologicky významným segmentem krajiny, který svou velikostí a stavem ekologických podmínek umožňuje trvalou existenci druhů i společenstev přirozeného genofondu krajiny. Jedná se o biotop nebo soubor biotopů, jenž svým stavem a velikostí umožňuje trvalou existenci přirozeného či pozměněného, avšak přírodě blízkého ekosystému.

Biokoridor je skladebnou součástí ÚSES, která je nebo cílově má být tvořena ekologicky významným segmentem krajiny, který propojuje biocentra a umožňuje a podporuje migraci, šíření a vzájemné kontakty organismů. Na rozdíl od biocentra nemusí umožňovat trvalou existenci všech druhů zastoupených společenstev. Funkčnost biokoridorů podmiňují jejich prostorové parametry, stav trvalých ekologických podmínek a struktury i druhové složení biocenóz. Vymezené biokoridory jsou většinou vedeny údolími vodních toků či pásy krajinné zeleně.

V řešeném území je vymezena lokální úroveň ÚSES.

Návrh pro plochy ÚSES stanovuje podmínky využití. Tyto plochy jsou harmonicky doplněny do ploch uspořádání krajiny a tvoří tak nedílnou součást celého krajinného rámce (kap. 5.2. textové části návrhu ÚP).

Stanovené podmínky využití na plochách ÚSES mají překryvnou funkci a jsou tedy nadřazeny podmínkám využití ploch, které překrývají.

Vymezené prvky ÚSES byly převzaty z předchozího ÚP sídelního útvaru Radimovice u Tábora a byly následně zrevidovány dle zpracovaných komplexních pozemkových úprav. Zároveň byly prověřeny návaznosti na prvky v sousedních správních územích.

10.5.3. Odůvodnění zachování prostupnosti krajiny

Jsou vymezeny cestní sítě v krajině a to v rámci celého správního území, kde se předpokládá i její zpřístupnění pro krátkodobé účely rekreace.

10.5.4. Odůvodnění návrhu protierozních opatření a odůvodnění stanovených nástrojů pro ochranu území před povodněmi

Návrh ÚP vymezuje řadu pásů a ploch se zvýšenou retenční schopností území jako jsou plochy smíšené nezastavěného území – přírodní (NSp) a plochy vodní (W). Tyto jsou vymezeny zejména podél vodních toků a na velkých blocích orné půdy.

V rámci Plánu společných zařízení (KPÚ) je navrženo 7 ploch ochranného zatravnění, v ÚP jako návrhové plochy NZt, zároveň vymezeny jako veřejně prospěšná opatření.

10.5.5. Odůvodnění podmínek stanovených návrhem ÚP ve vztahu k rekreaci

Plochy smíšené obytné umožňují saturovat potřebu rekreace – přechodného ubytování a rovněž řada navržených krajinných úprav a cestní síť umožňují lépe vytěžit stávající potenciál území.

10.5.6. Odůvodnění podmínek pro dobývání ložisek nerostných surovin

V území se nevyskytují dobývací prostory.

10.6. Odůvodnění stanovených podmínek pro využití ploch s rozdílným způsobem využití

10.6.1. Zastavěné území a zastavitelné plochy

10.6.1.1. Plochy smíšené obytné – venkovské (SV)

Jedná se o funkci, která je zcela legitimním mixem jednotlivých funkcí bydlení, služeb a také nerušící malovýroby (zejména zemědělství), z nichž každá může koexistovat s ostatními. Uspokojování potřeb se tak děje pro místní a nadmístní potřeby.

10.6.1.2. Plochy občanského vybavení (OV)

Návrh potvrzuje ve svém statutu stávající plochy občanského vybavení (OV). Jedná se o mix přípustných funkcí služeb. Možnosti související občanské vybavenosti jsou umožněny podmínkami využití dané rovněž pro stávající, tak i nově vymezené zastavitelné plochy obytné zástavby.

10.6.1.3. Plochy občanského vybavení – tělovýchovná a sportovní zařízení (OS)

Návrh ÚP vymezuje návrhovou plochu pro sportoviště, které v území chybí.

10.6.1.4. Plochy veřejných prostranství (PV)

Návrh vymezuje plochy rozšířených úseků ulic apod. jako plochy veřejných prostranství.

10.6.1.5. Plochy veřejných prostranství – veřejná zeleň (ZV)

Jako plochy veřejné zeleně jsou označeny plochy sloužící primárně pro veřejnou zeleň. Zeleň má mnoho pozitivních funkcí, které zvyšují kvalitu pracovního a životního prostředí (funkce mikroklimatická, hygienická, ochranná, estetická, biologický význam). Neméně důležitý je její význam urbánní a kompoziční. Podíl těchto ploch při formování veřejného prostoru proto nesmí být snižován.

Návrh potvrzuje stávající plochy veřejných prostranství v jejich dosavadním významu a rozsahu.

10.6.1.6. Plochy zeleně – soukromá a vyhrazená (ZS)

Jedná se zejména o takové plochy, kde je zapotřebí udržet de-facto statut nezastavitelnosti, avšak v zastavěném území s možností oplocení. Jde o zahrady, sady.

10.6.1.7. Plochy výroby a skladování – lehký průmysl (VL)

Tyto plochy lze charakterizovat jako plochy s možností umisťovat zařízení pro nerušící výrobu, skladování a služby. Jedná se zejména o zařízení výroby a služeb všeho druhu, sklady a veřejné provozy.

10.6.1.8. Plochy výroby a skladování – zemědělská výroba (VZ)

Územní plán vymezuje stávající plochu zemědělského areálu.

10.6.1.9. Plochy technické infrastruktury (TI)

Jsou to plochy určené zejména stavby technické infrastruktury, pro uložení inženýrských sítí, doprav-

ní infrastruktury a nezbytného zázemí.

10.6.1.10. Plochy dopravní infrastruktury – silniční (DS)

10.6.1.11. Plochy dopravní infrastruktury – místní komunikace (DSm)

10.6.1.12. Plochy dopravní infrastruktury – účelové komunikace (DSu)

Všechny tyto plochy zajišťují dopravní dostupnost a jejich funkční členění je důvodné z hlediska vlastnictví a podmínek připojení na dopravní infrastrukturu. Návrh navrhuje především plochy místních a účelových komunikací v krajině a sídle.

10.6.2. Plochy přírody a krajiny

10.6.2.1. Plochy vodní a vodohospodářské (W)

Jedná se o plochy vodních toků, rybníků, retenčních a ostatních vodních nádrží, které plní funkce ekologicko-stabilizační, retenční, rekreační, estetické a hospodářské.

Vodní plochy a toky zůstávají nejdůležitějšími přírodními činiteli v krajině. Podél nich je směřována většina biokoridorů a interakčních prvků a právě ony se svými břehovými partiemi se podílejí nejsilněji měrou na migraci a reprodukci většiny rostlinných a živočišných druhů.

Systém opatření posiluje retenci krajiny a zlepšuje její biodiverzitu. Návrh nové plochy vymezuje tam, kde je to nejvíce účelné a prospívá tak ke zvýšení ekologické stability a posílení protipovodňové funkce, čímž pomáhá k dalšímu zvýšení retence v území. Podmínky využití ostatních ploch nezastavěného území zřízení drobných vodních ploch a vodohospodářských úprav umožňují také.

10.6.2.2. Plochy zemědělské – orná půda (NZo)

Jedná se o plochy zemědělské – orné půdy, které plní výhradně hospodářské funkce. Statut ploch orné půdy se nemění.

10.6.2.3. Plochy zemědělské – trvalé travní porosty (NZt)

Jde o plochy luk a pastvin, jedná se o trvalé a speciální kultury ve volné krajině (nezastavěném území). Návrh nevyklučuje možnost částečného, poměrně variabilního zemědělského i nezemědělského využití, a to za podmínek daných podmínkami využití.

Tyto plochy představují významný ekologický fenomén, jsou dočasnými rezervoáry dešťových srážek, poskytují útočiště rozmanitým společenstvím živočišných a rostlinných druhů – jsou významnou součástí kostry ekologické stability.

10.6.2.4. Plochy lesní – pozemky určené k plnění funkcí lesa (NL)

Jedná se o plochy určené k plnění funkce pro upevnění funkce ekologicko-stabilizační, krajino tvorné, rekreační, estetické a hospodářské.

10.6.2.5. Plochy smíšené nezastavěného území – přírodní (NSp)

Jde převážně o maloplošná, často liniová a bodová území. Jsou nárazovými prvky erozních splachů a odvodňují za pomoci dešťových koryt přebytečnou vodu. Jsou útočištěm volně žijících živočichů a „zásobárnou“ přirozených druhů bylin a trav pro postupnou revitalizaci krajiny. Jejich ochrana a postupné doplňování je pro přírodní biodiverzitu krajiny a krajinný ráz zcela zásadní a nenahraditelná. Význam-

nou roli bude hrát procentuelní zastoupení jednotlivých prvků vegetace a jejich vzájemná rozmanitost a uskupení. Jedná se o plochy, které kombinují travní porosty s keřovým a stromovým patrem na zemědělských pozemcích, jež svojí existencí chrání.

V návrhu se jedná o potvrzení stavu ploch charakterizovaných zejména jako ostatní (dle katastrálních map), ochrana a ukotvení jejich funkce. Je navržena řada ploch nových, které ekologickou stabilitu posílí. Nejedná se o zábery ZPF. Jsou vymezeny pásy pro posílení protierozních funkcí a ochranu cestní sítě. Jsou také vymezeny pásy, které podporují prvky ÚSES s cílenou snahou posílení ekologické stability.

10.6.3. Zdůvodnění stanovení výstupních limitů

Výstupní limity jsou obecným ustanovením – podmínkou, která se vztahuje v rámci celého správního území a není účelné, efektivní ani graficky přehledné je zobrazovat v plošných jevech hlavního výkresu konkrétně.

Zvláštní zájmy Ministerstva obrany

Koridor RR směrů – zájmové území pro nadzemní stavby (§ 175 odst. 1 zákona č. 183/2006 Sb.), které je nutno respektovat podle zákona č. 222/1999 Sb. o zajišťování obrany ČR a zákona č. 127/2005 o elektronických komunikacích. V tomto vymezeném území lze umístit a povolit nadzemní výstavbu přesahující 30 m n.t. jen na základě stanoviska Ministerstva obrany (dle ustanovení § 175 odst. 1 zákona č. 183/2006 Sb. o územním plánování a stavebním řádu) – viz. ÚAP – jev 82. V případě kolize může být stavby omezena.

Na celém správním území je zájem Ministerstva obrany posuzován z hlediska povolování níže uvedených druhů staveb podle ustanovení § 175 zákona č. 183/2006 Sb. (dle ÚAP jev 119):

Na celém správním území lze umístit a povolit níže uvedené stavby jen na základě závazného stanoviska Ministerstva obrany:

- Výstavba, rekonstrukce a opravy dálniční sítě, rychlostních komunikací, silnic I, II. a III. třídy
- Výstavba a rekonstrukce železničních tratí a jejich objektů
- Výstavba a rekonstrukce letišť všech druhů, včetně zařízení
- Výstavba vedení VN a VVN
- Výstavba větrných elektráren
- Výstavba radioelektronických zařízení (radiové, radiolokační, radionavigační, telemetrická) včetně anténních systémů a opěrných konstrukcí (např. základnové stanice)
- Výstavba objektů a zařízení vysokých 30 m a více nad terénem
- Výstavba vodních nádrží (přehrady, rybníky)
- Výstavba objektů tvořících dominanty v území (např. rozhledny)

10.7. Zdůvodnění vymezení veřejně prospěšných staveb, veřejně prospěšných opatření, staveb a opatření k zajišťování obrany a bezpečnosti státu a ploch pro asanaci, pro které lze práva k pozemkům a stavbám vyvlastnit

Jako VPS je vymezen koridor pro vodovodní přívaděč a nové vrty, plocha pro ČOV a vodojem. Tyto plochy jsou nezbytné pro zajištění potřebné veřejné infrastruktury.

Jako VPO byla vymezena vybraná krajinná opatření, která zvýší retenční schopnost krajiny.

10.8. Zdůvodnění vymezení veřejně prospěšných staveb a veřejných prostranství, pro které lze uplatnit předkupní právo, s uvedením v čí prospěch je předkupní právo zřizováno, parcelních čísel pozemků, názvu katastrálního území a případně dalších údajů podle § 5 odst. 1 katastrálního zákona

Možnost uplatnění předkupního práva byla stanovena u plochy pro sportoviště a rozhlednu.

10.9. Odůvodnění stanovení kompenzačních opatření podle § 50 odst. 6 stavebního zákona

Stanovení kompenzačních opatření nebylo KÚ Jihočeského kraje požadováno – proto nejsou kompenzační opatření v ÚP přímo navrhována.

10.10. Odůvodnění vymezení architektonicky nebo urbanisticky významných staveb, pro které může vypracovávat architektonickou část projektové dokumentace jen autorizovaný architekt

Významné stavby tvoří charakteristický urbanistický rukopis sídla. Jejich degradace nebo naopak velmi zdařilá stavební úprava mají zcela zásadní význam pro vnímání obyvatel vůči celé obci, jde o enklávy prvořadého významu.

10.11. Odůvodnění výroku o počtu listů

Je dáno osnovou výrokové části ÚP dle přílohy č. 7 vyhlášky 500/2006 a je pojistkou pro nezákonné vyjmutí nebo přidání textu do schváleného a projednaného ÚP.

11. Vyhodnocení účelného využití zastavěného území a vyhodnocení potřeby vymezení zastavitelných ploch

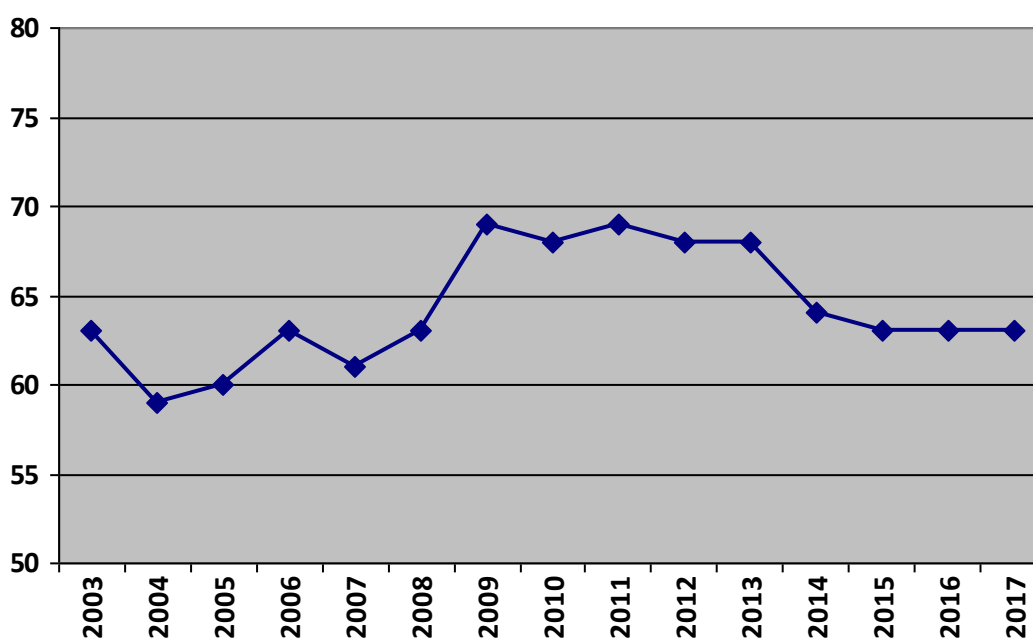
11.1. Vyhodnocení účelného využití zastavěného území

Sídlo disponuje vnitřními rezervami v zastavěném území, velké plochy zahrad, a právě některé z nich jsou využity pro rozvoj bydlení. Nejsou tedy požadovány, až na malé výjimky, zábory mimo zastavěné území.

11.2. Vyhodnocení potřeby vymezení zastavitelných ploch

Sídlo je limitováno zdroji vody a setrvale konstantním až klesajícím trendem populace. Proto jsou vymezeny plochy pouze v nezbytném rozsahu (celkem pouze pro 8 nových rodinných domů), potřebné pro zachování budoucí existence obce a kontinuity.

Setrvale konstantní až klesající stav obyvatel (viz graf s tabulkou níže) vede k tomu, že se vymezují pouze takové plochy, které využívají potenciálu vnitřních rezerv, s výjimkou několika jednotlivostí a naopak se výrazně redukuje plochy v předchozím územním plánu, které neodpovídají potenciálu sídla. Je však nezbytné ponechat určitou disponibilitu parcel, jako nabídku pro mladé rodiny s dětmi, které přijdou z měst a pomohou ustálit demografický pokles.



Rok	2003	2004	2005	2006	2007	2008	2009	2010	2011	2012	2013	2014	2015	2016	2017
Počet obyvatel	63	59	60	63	61	63	69	68	69	68	68	68	64	63	63

Zdroj: ČSÚ, Databáze demografických údajů za obce ČR, počet obyvatel k 31. 12.

12. Výčet záležitostí nadmístního významu, které nejsou řešeny v zásadách územního rozvoje (§ 43 odst. 1 stavebního zákona), s odůvodněním potřeby jejich vymezení

Takové plochy ani koridory nadmístního významu, které nejsou řešeny v zásadách územního rozvoje, nejsou vymezeny.

13. Vyhodnocení předpokládaných důsledků navrhovaného řešení na zemědělský půdní fond (ZPF) a pozemky určené k plnění funkcí lesa (PUPFL)

13.1. Vyhodnocení záboru ZPF

V tabulkové části jsou jednotlivé očíslované lokality charakterizovány jejich navrhovaným funkčním využitím. Dále jsou uvedeny plochy záboru roztržiděné podle jednotlivých kultur a podle tříd ochrany.

V grafické části (03 Výkres předpokládaných záborů půdního fondu M 1 : 5000) je v řešeném území vyznačen zázobes hranic BPEJ s jejich kódem a vyznačen zázobes lokalit záboru s jejich označením (již vyhodnocené lokality v předchozí ÚPD jsou barevně odlišeny).

Katastrální území: Radimovice u Tábora

Číslo lokality záboru	Zastavitelná plocha	Způsob využití plochy	Celkový zábor ZPF (ha)	Zábor ZPF podle jednotlivých druhů pozemku (ha)		Zábor ZPF podle tříd ochrany (ha)	
				orná půda	trv. travní porosty	II.	V.
1	Z4	Plochy smíšené obytné – venkovské SV	0,2302		0,2302	0,2302	
Plochy smíšené celkem			0,2302				
2	Z1	Plochy občanského vybavení OV	0,0518	0,0518			0,0518
3	Z8	Plochy občanského vybavení – tělovýchovná a sportovní zařízení OS	0,3635	0,3635		0,3635	
Plochy občanské vybavenosti celkem			0,4153				
4	Z2	Plochy technické infrastruktury TI	0,3098	0,1838			0,1838
					0,1260		0,1260
Plochy technické infrastruktury celkem			0,3098				
5		Plochy dopravní infrastruktury – účelové komunikace DSu6	0,0977		0,0977		0,0977
Plochy dopravní infrastruktury celkem			0,0977				
ZÁBOR ZPF CELKEM			1,0530	0,5991	0,4539	0,5937	0,4593

13.2. Zdůvodnění záboru ZPF

Vyhodnocení záboru ZPF bylo provedeno pro plochy zemědělské půdy zabírané ve prospěch zastavitelných ploch a komunikací. Celková plocha záborů zemědělské půdy pro tyto plochy tvoří **1,05 ha**.

Část záborů již byla vyhodnocena v předchozí ÚPD (ÚP sídelního útvaru Radimovice u Tábora z roku 1998), nové zábory (dosud nezhodnocené) činí **0,63 ha** a jde o plochy pro veřejnou infrastrukturu (vodojem, sportoviště, rozhledna a účelová komunikace).

Zároveň však byl původně vymezený zábor pro plochu bydlení na severozápadním okraji vypuštěn, konkrétně jde o úsporu cca 0,37 ha.

V součtu tedy nový územní plán téměř nevymezuje více zastavitelných ploch než ten předchozí, naopak byla řada návrhových ploch bydlení v zastavěném území vypuštěna. Rozvojové plochy pro bydlení jsou koncipovány na přírůstek pouze 8 nových rodinných domů, tento nepatrný rozvoj však odpovídá konstantní demografické křivce (viz kap. 11.2. odůvodnění).

V následujících tabulkách jsou uvedena jednotlivá odůvodnění pro všechny lokality.

Katastrální území: Radimovice u Tábora

Číslo lokality záboru	Zastavitelná plocha	Způsob využití plochy	Zdůvodnění záboru
1	Z4	Plochy smíšené obytné – venkovské SV	Plocha na severozápadním okraji sídla, pro umístění max. 1 rodinného domu. Je využita již existující komunikace. V původním ÚP sídelního útvaru (z r. 1998) byla plocha vymezena jako zastavitelná – původní rozsah z r. 1998 byl větší, v novém ÚP se navrhuje k zastavění pouze západní třetina plochy).
2	Z1	Plochy občanského vybavení OV	Plocha pro rozhlednu, jde o jedno z nejnvýše položených míst v řešeném území, s krásným výhledem na okolí. Plocha je zároveň vymezena jako veřejně prospěšná stavba – stavba zvýší rekreační potenciál území.
3	Z8	Plochy občanského vybavení – tělovýchovná a sportovní zařízení OS	Plocha pro sportoviště, které v sídle chybí. Plocha je zároveň vymezena jako veřejně prospěšná stavba – stavba zvýší kvalitu bydlení v sídle a rekreační potenciál území. Jihozápadní polovina plochy již byla v původním ÚP sídelního útvaru (z r. 1998) vymezena jako zastavitelná.
4	Z2	Plochy technické infrastruktury TI	Plocha pro vodojem, ke kterému se navrhuje vodovodní přivaděč od nových vrtů (koridor K.TI.2). Doplnění této veřejné infrastruktury zvýší kvalitu bydlení v sídle a tento centrální systém zásobování vody přispěje k ochraně podzemních zdrojů.
5		Plochy dopravní infrastruktury DSu6	Návrh komunikace podél kaskády rybníků v jihozápadní části správního území, pokračují směrem do území sousední obce Nasavrky. Cesta zvýší prostupnost území pro místní obyvatele a turisty.

13.3. Vyhodnocení záboru pozemků určených k plnění funkcí lesa (PUPFL)

V návrhu ÚP nedochází k záborům PUPFL.

14. Rozhodnutí o námitkách včetně jeho odůvodnění

Námitky k veřejnému projednání:

1) Obec Radimovice, Radimovice u Tábora ze dne 16. 8. 2021

Obsah: Doplnění budoucího napojení obce Radimovice u Tábora na vodovodní síť do koncepce zásobování vodou. Jedná se o napojení tří obcí (Košína, Nasavrky a Radimovic u Tábora) různými trasami a zdroji.

Rozhodnutí: *Vyhovuje se.* Do koncepce zásobování vodou bude doplněny další zdroje zásobování sídla. Tím se rozšíří možnost napojení staveb na pitnou vodu.

2) I. H. a J. V., Radimovice u Tábora ze dne 18. 8. 2021

Obsah: Žádáme o zahrnutí parcely p. č. 329, k. ú. Radimovice u Tábora do zastavěného území – plocha smíšená obytná venkovská. **Odůvodnění:** Uvedená parcela se nachází v zastavěném území obce, je součástí pozemků patřících k nemovitosti Radimovice u Tábora č. p. 7. Jedná se o zamokřenou plochu nacházející se za oplocením č. p. 7. Po realizaci společných technických zařízení zahrnutých v probíhajících komplexních pozemkových úpravách dojde k vysušení této parcely. O zařazení do plochy smíšené venkovské žádáme z důvodu jejího následného možného využití v souladu s navrhovaným územním plánem.

Rozhodnutí: *Vyhovuje se.* Pozemek p. č. 329, k. ú. Radimovice u Tábora, který je určen jako plocha W, navazuje na pozemek p. č. st. 1/1, k. ú. Radimovice u Tábora, který je ve vlastnictví žadatelů a je pod jedním oplocením, tedy je jeho součástí. Plochy vodní mohou být součástí i ploch SV-S, proto plocha W bude změněna na plochu SV-S.

3) Ing. L. H., Radimovice u Tábora ze dne 18. 8. 2021

Obsah: Požadujeme úpravu u parcel 16/4, 16/5 a 17/2, k. ú. Radimovice u Tábora, které jsou součástí vyznačeného zastavěného území, plochy smíšené obytné venkovské (SV), které se nachází v jižní lokalitě katastrálního území Radimovice u Tábora na hranici s katastrálním územím Nasavrky u Tábora a žádáme je do návrhu ÚP Radimovice u Tábora opět zpracovat jako Plochy zemědělské trvalé travní porosty.

Rozhodnutí: *Vyhovuje se částečně.* Parcely p. č. 16/4, 16/5 a 17/2, k. ú. Radimovice u Tábora budou upraveny tak, jak odpovídá užívání k RD (p. č. st. 11/2, k. ú. Nasavrky u Tábora). Dle místního šetření i ortofotomapy jsou pozemky využívány jen v určitém rozsahu. Pozemky se nachází na II. třídě ochrany půdy ZPF, kterou je třeba chránit a zastavovat ji v co nejmenším rozsahu, z tohoto důvodu původní rozsah bude zmenšen a zůstane jako plocha NZt-S.

Námitky při opakovaném veřejném projednání

1) Radimovický patriot, z. s., zastoupený Ing. L. H., Radimovice u Tábora ze dne 21. 12. 2021

Obsah: Požadujeme změnu v návrhu územního plánu Radimovice u Tábora a to vymezení hranic zastavěného území podle stavu ke dni 1. 1. 2019 a vyjmutí pozemků p. č. 16/4, 16/5 a p. č. 17/2, vše k. ú. Radimovice u Tábora z vymezeného zastavěného území a vrácení pozemků p. č. 16/4 a 16/5, k. ú. Radimovice u Tábora do plochy zemědělské trvalé travní porosty (NZt) a pozemek p. č. 17/2, k. ú. Radimovice u Tábora jako plochu zeleně (ZS). Vymezení území dotčeného námitkou je vyznačeno graficky v připojených přílohách.

Rozhodnutí: *Nevyhovuje se.* Pozemky p. č. 16/4, 16/5 a 17/2, k. ú. Radimovice u Tábora byly dle mapy evidence nemovitostí z roku 1966 vymezeny mimo intravilán obce. Ovšem již v roce 1966 je v sousedství těchto pozemků přes místní komunikaci vymezené zastavěné území, které bezprostředně navazuje na správní území obce Nasavrky. V rámci projednání dle § 50 Stavebního zákona bylo vymezeno zastavěné území (dle návrhu územního plánu Radimovice u Tábora k 1. 1. 2019), bez zahrnutí výše uvedených

pozemků. Do zastavěného území podle § 58 Stavebního zákona jsou zahrnuty pozemky v intravilánu a dále pozemky vně intravilánu a to zastavěné stavební pozemky, stavební proluky, pozemní komunikace nebo jejich části, ze kterých jsou vjezdy na ostatní pozemky zastavěného území, ostatní veřejná prostranství a další pozemky, které jsou obklopeny ostatními pozemky zastavěného území, s výjimkou pozemků vinic, chmelnic a zahradnictví. Zastavěné území se vymezuje v územním plánu a aktualizuje se jeho změnou. K datu 1. 1. 2021 bylo vymezeno nové zastavěné území na základě podané připomínky ke společnému jednání o zahrnutí zahrady na pozemcích p. č. 16/4, 16/5 a 17/2, k. ú. Radimovice u Tábora patřící k p. č. st. 11/2, k. ú. Nasavrky u Tábora do plochy SV-S. Při veřejném projednání byla dne 18. 8. 2021 doručena námitka s požadavkem na úpravu těchto parcel, které měly dle požadavku být z plochy SV-S převedeny opět na plochu NZt-S. Na základě místního šetření a podkladových map bylo zhodnoceno, že vymezené pozemky k RD byly vymezeny nad rámec reálného využívání a byla tedy upravena hranice dle skutečného stavu. Námitce bylo částečně vyhověno a pozemky byly upraveny. Tato skutečnost se odrazila v návrhu územního plánu Radimovice u Tábora předloženého k opakovanému veřejnému projednání. Dle § 2 odst. 1c) Stavebního zákona je zastavěným stavebním pozemkem pozemek evidovaný v katastru nemovitostí jako stavební parcela a další pozemkové parcely zpravidla pod společným oplocením, tvořící souvislý celek s obytnými a hospodářskými budovami. Pozemky p. č. 16/4, 16/5 a 17/2, k. ú. Radimovice u Tábora jsou tak, jak jsou vymezeny, využívány jako příslušenství ke stávajícímu RD, kde se v rámci pozemků nachází doplňkové stavby, zařízení a zahrada využívané k RD. V tomto případě se jedná o využívání pozemků související s bydlením, které bezprostředně navazují na pozemek ve správním území obce Nasavrky, a nejedná se tedy o samostatně vymezené zastavěné území. Případná výstavba na těchto pozemcích z hlediska umístění v údolí (pod horizontem) ráz okolní krajiny zásadním způsobem nenaruší a nevznikne z urbanistického hlediska satelitní zástavba. Z historického hlediska je obec Nasavrky částečně přerušena katastrálním územím Radimovice u Tábora (v její severní části) a dochází tak k pomyslnému tvoření odtržené zástavby od obce Radimovice u Tábora, nikoliv však od zastavěného území.

15. Vyhodnocení uplatněných připomínek

Připomínky ke společnému jednání:

1) Radimovický patriot, z. s. ze dne 4. 9. 2019

Obsah: Požadavek na doplnění návrhu územního plánu v textové části bodu 4.2.1 Koncepce zásobování vodou takto: Pro zastavitelné plochy je přípustné zásobování z individuálních zdrojů jako podmíněné. Podmínkou je provedení hydrogeologického průzkumu a ověření dostupných kapacit odběrů pro souhrn všech nových zastavitelných ploch se zachováním kvalitativních a kvantitativních parametrů pro odběry vody u ploch stávajících tak, aby stávající zdroje nebyly ovlivněny do té míry, že by došlo k omezení jejich vydatnosti nově vznikajícími zdroji vody pro nové zastavitelné plochy.

Vyhodnocení: *Vyhovuje se.* Připsat k zastavitelným plochám podmínku hydrologického průzkumu, která ověří, že stavba nové studny neodebere vodu stávajícím.

2) I. H., Radimovice u Tábora ze dne 4. 9. 2019

Obsah: Požadavek na úpravu návrhu územního plánu v tom smyslu, aby pozemek p. č. 147, k. ú. Radimovice u Tábora, LV 183, byl zařazen do plochy s využitím pro plochy pro umístění staveb pro zemědělství tak, aby byl v souladu s ustanovením § 18 odst. 5 zákona 183/2006 Sb. Výše uvedený pozemek bych chtěla využít pro umístění staveb za účelem provozování ekologického zemědělství, chov ovcí a drůbeže v rozsahu cca 20 ovcí a 200 ks slepic. Předpokládám umístit na pozemek 3 dřevostavby (sklad krmiv, uzavřený přístřešek pro ovce, kurník), jejichž rozměry nepřesáhnou plochu jednotlivě 60 m² a výšku 5 m. Stavby plánuji umístit na východní stranu pozemku (viz. příloha).

Vyhodnocení: *Nevyhovuje se.* Dle návrhu ÚP je navržena plocha NZt-S – plochy zemědělské – trvalé travní porosty, kde je převažující využití pro intenzivní a extenzivní obhospodařování travních porostů, přípustné jsou pastviny (ohradníky nesmí omezovat volný prostup krajiny účelovými cestami a trasy biokoridorů s biocentry), včelíny nezbytně nutné stavby a zařízení pro hospodaření v lese, pro myslivost, ochranu přírody a ekologickou výchovu, drobné stavby občanského vybavení do 10 m², technická a dopravní infrastruktura. Pozemek je zařazen do 3. třídy ochrany. Podmínečně přípustné využití je pro případné stavby a terénní úpravy, které nesmí znehodnotit či zásadním způsobem narušovat přirozené přírodní prostředí, budou bez negativního dopadu na vzhled z hlediska krajinného rázu, jedná se o stavby pro ustájení zvířat a skladování krmiva, hnojiv a mechanizace. Max. zastavěná plocha může být 200 m² s výjimkou vodních nádrží a pouze jedna stavba v rámci pozemku do 10 metrů výšky. Dle regulativů plochy by záměr mohl být přípustný, ovšem tříští ZPF a je vzdálen od zastavěného území. Pozemek se nachází v IP (interakční prvek) 2, který patří do ploch ÚSES, které jsou nadřazené vůči ostatním plochám využití, které překrývají. Nepřípustné je umísťování neprůchodného oplocení či ohrazení, umísťování nových staveb kromě staveb dopravní a technické infrastruktury. Pozemek nenavazuje na zastavěné území, není tedy možná změna na plochu VZ – plochy výroby a skladování – zemědělské. Všeobecně je pozemek obtížně zapojitelný na technickou infrastrukturu.

3) T. a J. F., Tábor ze dne 15. 10. 2019 (po termínu)

Obsah: Jedná se o změnu kategorie části pozemků v plánovaném územním plánu obce – jedná se o pozemky p. č. 56/1 a 57 v k. ú. Radimovice u Tábora, LV 265, které jsou ve vlastnictví žadatelů. Jedná se o změnu z kategorie „Plocha pro bydlení“ na kategorii „Plocha pro zemědělské stavby“. K připomínce je zahrnuta příloha: katastrální mapa s daným pozemkem.

Vyhodnocení: *Vyhovuje se, není nutná změna.* U pozemku p. č. 56/1, k. ú. Radimovice u Tábora se jedná o část zastavitelné plochy Z5. Tato plocha je definovaná jako SV-N – plochy smíšené obytné – venkovské, kde jsou podmíněně přípustné, za splnění podmínky, stavby a takové funkční využití, které nebudou mít negativní vliv na životní prostředí stávající zástavby svým dopravním, zemědělským a výrobním zatížením, emisemi a imisemi, hlukovým zatížením, stavby se zemědělským hospodářstvím a

chovem hospodářského zvířectva a agrofarmy. Podmínkou prostorového uspořádání je, že objekt nepřekročí 2 NP + podkroví. Pozemek p. č. 57 je součástí zastavěného území totožné plochy a platí pro něj stejné podmínky.

4) Ing. T. V., Tábor ze dne 15. 10. 2019 (po termínu)

Obsah: Žádost o zařazení parcely p. č. 360/6, k. ú. Radimovice u Tábora, LV 186, která bude určena k individuální výstavbě rodinných domů. Jedná se o parcelu, která leží v katastru Radimovice u Tábora, ale je příslušenstvím ke stavbě hlavní v katastru Nasavrky a v současné době je využívána jako zahrada. V budoucnu by majitel rád využil ke stavbě RD pro své rodinné příslušníky a vyřešil tak otázku bydlení.

Vyhodnocení: *Nevyhovuje se.* Pozemek p. č. 360/6, k. ú. Radimovice u Tábora nenavazuje na pozemek s hlavní stavbou, která se nachází na pozemku p. č. st. 12/1, k. ú. Nasavrky u Tábora, LV 34. Pozemek neadekvátně vybíhá do volné krajiny v rámci navazujícího sídla Nasavrky. Ani v ÚPO Nasavrky není naproti tomuto pozemku (přes silnici) vymezená plocha pro výstavbu, aby nebylo sídlo nevhodně protahováno do volné krajiny. Pozemek je využíván jako louka, nejde o zahradu, která by náležela ke stávajícímu RD. Navíc se jedná o půdy ve II. třídě ochrany, kde je zástavba možná pouze, pokud převažuje jiný veřejný zájem než ochrana ZPF.

5) Ing. J. B., Praha ze dne 15. 10. 2019 (po termínu)

Obsah: Žádost o zařazení parcel p. č. 16/4 a 16/5, k. ú. Radimovice u Tábora, LV 246, které budou určeny k individuální výstavbě rodinných domů. Jedná se o parcely, které leží v katastru Radimovice u Tábora, ale jsou příslušenstvím ke stavbě hlavní v katastru Nasavrky a v současné době jsou využívány jako zahrada. V budoucnu by je majitel rád využil ke stavbě RD pro své rodinné příslušníky a vyřešil tak otázku bydlení.

Vyhodnocení: *Vyhovuje se.* Pozemky p. č. 16/4 a 16/5, k. ú. Radimovice u Tábora navazují na pozemek p. č. st. 11/2, k. ú. Nasavrky u Tábora, který je ve vlastnictví žadatele. Pozemky budou změněny z plochy NZt-S na plochu SV-S a zahrnuty do zastavěného území.

6) J. S. a K. S., Nasavrky ze dne 15. 10. 2019 (po termínu)

Obsah: Žádost o zařazení parcely p. č. 16/6, k. ú. Radimovice u Tábora, LV 125, jako parcely určené k individuální výstavbě rodinných domů. Jedná se o parcelu, která leží v katastru Radimovice u Tábora, ale je příslušenstvím ke stavbě hlavní v katastru Nasavrky a v současné době je využívána jako zahrada. V budoucnu by majitel rád využil ke stavbě RD pro své rodinné příslušníky a vyřešit tak otázku bydlení.

Vyhodnocení: *Vyhovuje se.* Pozemek p. č. 16/6, k. ú. Radimovice u Tábora navazuje na pozemek p. č. st. 11/1, k. ú. Nasavrky u Tábora, který je ve vlastnictví žadatelů a je pod jedním oplocením, tedy je jeho součástí. Požadavkem je změnit plochu NZt-S na plochu SV-S u tohoto pozemku.

16. Údaje o počtu listů odůvodnění územního plánu a počtu výkresů k němu připojené grafické části

Textová část odůvodnění návrhu územního plánu Radimovice u Tábora obsahuje 48 stran formátu A4.

Grafická část odůvodnění návrhu územního plánu Radimovice u Tábora obsahuje 3 výkresy:

01	KOORDINAČNÍ VÝKRES	1 : 5 000
02	VÝKRES ŠIRŠÍCH VZTAHŮ	1 : 25 000
03	VÝKRES PŘEDPOKLÁDANÝCH ZÁBORŮ PŮDNÍHO FONDU	1 : 5 000

Grafická část odůvodnění, skládající se z výše uvedených výkresů, je nedílnou součástí odůvodnění tohoto opatření obecné povahy.